

嵩坪 1400m, 1 ♂, 1981. VI. 7, 李宽胜采 (副模), 2 ♀♀, 1982. VII. 25。河南嵩县白云山 1400m, 1 ♂, 1999. V. 20。

分布 河南 (嵩县)、陕西秦巴山区 (潼关、华县、周至、户县、太白、眉县、宁陕、南郑、镇巴)。

说明 Zolotuhin (2002) 认为本种是打箭杂枯叶蛾 *Kunugia tamsi* (Lajonquiere) 的同物异名, 通过标本检查, 我们发现两者在颜色和雄性外生殖器上均有一些差异, 加上地理上的隔离, 我们作亚种处理。

(68) 斜纹杂枯叶蛾 *Kunugia divaricata* (Moore, 1884) (图 83, 图版 III: 68)

Metanastria divericata Moore, 1884, *Trans. Ent. Soc. London*, 3: 374—375.

别名 斜纹杂毛虫。

翅展 雄蛾 42—45mm, 雌蛾 80mm 左右。

雄蛾体翅棕褐色, 触角梗节棕褐色布浅黄褐色鳞片, 羽枝灰黑色。头部、前胸棕褐色, 下唇须前突下端呈椭圆形, 棕红色。胸部棕褐色, 发丝样光泽, 翅基片棕红色, 呈长三角形。前翅由顶角下部至后缘中部上面呈棕黑色斜线, 其内侧呈棕红色, 外侧棕褐色, 发丝样光泽, 由翅基上部至后缘中部上亦呈棕黑色斜线纹; 外侧棕褐色, 发丝样光泽; 2 斜线相交于后缘上部, 整个前翅呈长三角形斑块, 斑块靠前缘呈 2 个浅棕黑色短横纹。前翅前、外缘呈棕黑色、缘线浅棕褐色, 中室端斑点隐现黄褐色。后翅棕褐色, 斑纹不明显, 翅基色浅, 缘毛深色。翅反面浅棕褐色, 中间呈深色斜横带, 前缘靠顶端有纵行黄褐色纹。足胫节呈浅黄色和褐色花斑。

雄性外生殖器 大抱针呈弯曲双叉形, 抱足呈两个半圆形双钳形。阳茎呈斜角形、较长。背篦侧突较大密生长刚毛。

生活习性 每年 6 月份出现成虫。

观察标本 广西金秀罗香 400m, 2 ♂♂, 1999. V. 16; 金秀圣堂山 900m, 1 ♂, 1999. V. 18。

分布 福建 (崇安)、广西 (榆林、金秀)、云南 (曲靖); 印度, 尼泊尔, 越南, 泰国, 缅甸, 马来半岛。

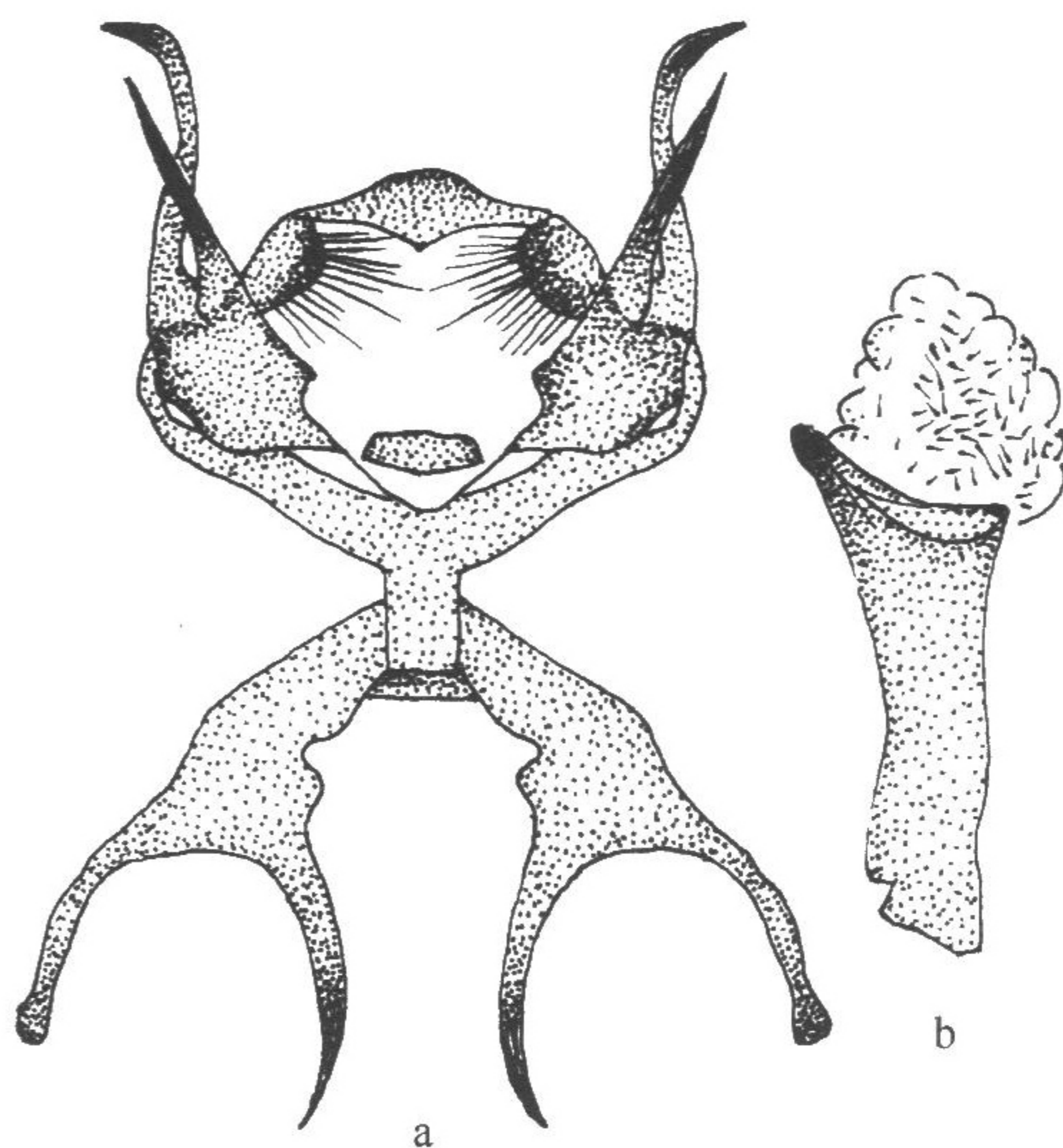


图 83 斜纹杂枯叶蛾 *Kunugia divaricata* (Moore)

a. 雄性外生殖器; b. 阳茎

鉴别 前翅由顶角下部至后缘中部上面有 1 条棕黑色斜线是本种的显著特征。

12. 松毛虫属 *Dendrolimus* Germar, 1812

Dendrolimus Germar, 1812, *Diss. Sisten Bombycum Species*, (2): 48.

Typespecies: *Phalaena pini* Linnaeus, 1758, *Syst. Nat.* (Edn. 10), 1: 498, by monotypy.

Eutricha Stephens, 1829, *Nom. Br. Insects*: 40.

Type species: *Phalaena pini* Linnaeus, 1758, by monotypy.

Ptilorhina Zetterstedt, 1893, *Insecta Lapponica*: 925.

Type species: *Phalaena pini* Linnaeus, 1758, by monotypy.

Dendrolymus Spuler, 1903, in Hofmann, *Schmett. Eur.* 1: 123. An unjustified emendation of *Dendrolimus* Germar, 1812.

Karenkonio Matsumura, 1932, *Insecta matsum.* 7: 45.

Type species: *Karenkonio taiwana* Matsumura, 1932, by original designation.

大型，至少也是中型。浑身有密毛，是不透明种类。它的色泽有：灰白、浅灰褐、黄褐色、棕色、黑褐色等。静止时呈枯叶状。雄性触角明显呈羽状，雌性触角短或呈较长梳齿状。下唇须前伸，超过额部，密被鳞片和毛。额部光滑、密被有毛。复眼多毛或裸露。胸、腹部密毛。雄性腹部狭窄呈圆锥形，雌性腹部肥胖呈圆柱形。腿节和胫节上有密而长的绒毛，跗节有光滑鳞片，中、后胫节有长或短的端距。前翅延长、有稍圆的翅顶，前缘在中部后弯曲，外缘相当弯曲。后翅宽、圆形，前缘接近或十分直，外缘两翅均稍有波曲。前翅中、外横线斑纹比较明显，亚外缘斑列一般为黑褐色，斑点大而明显。前翅 4、5 脉共同出自中室下角，6、7 脉有短共柄，8 脉出自中室上角或靠前，9、10 脉有短或较长共柄；2—8 脉止于外缘，9 脉靠近顶角。后翅 4、5 脉有短共柄出自中室下角，8 脉在近基部和 7 脉有并接现象（anastomose）或借短横脉（short transverse vein）彼此衔接形成一个短窄基室（basal cell），并产生两个短副脉（accessory veins）。两翅中室均闭合（图 84c）。雌性外生殖器的前阴片一般分为 3 片，中前阴片较大，侧前阴片小（图 84d）。雄性外生殖器的背兜侧突小泡状，抱囊簇生刚毛，位于大抱针基部，抱器足状，底端有锯齿，后跟瘤状，端缘脊齿状，抱足有时延长呈带状（图 84b）。

幼虫扁平，被有长软毛，侧瘤在胸节特别明显，腹部也略有发展。2、3 节有带状斑，密被深色毛鳞，11 节也有类似毛鳞，形成宽丘状凸起，第 10 节也有 2 个小背瘤，瘤上时常还有长毛。第 2、3 节背线两侧有分散小鳞片，在带状斑中更为密集。一般日夜活动取食。

蛹被有短毛，尾部钝圆，生有许多钩状刚毛。

松毛虫属在我国种类较多，分布较广，是我国林业上重要的大害虫。解放前，国内